

◆ 會員園地

嘉義竹崎古道及鐵道探訪

太順診所 曾錦元醫師

壁腳村」之間的鐵道、紅南坑古道、獨立山古道，是條環狀登山路線，(圖1)。

8月底整個古道充滿了檳榔花香，當地居民說，11月更濃郁，1980年台灣的檳榔產業達到高峰，竹崎鄉滿山遍野的檳榔樹，10年前台灣牙醫界及政府提出檳榔是口腔癌的禍首，檳榔產業暴跌，於今山坡上的檳榔樹失去了利益誘因，再加上近年雨災頻傳，阿里山鐵路已經停駛多年，道路中斷，檳榔樹只能在8月至11月放出香氣陶冶我們這群登山客，失去利用價值，卻形成香水古道，我將這香氣封為香奈兒6號，法國香水香奈兒5號風行世界多年，至今歷久不衰，日本時代竹崎的樟腦輸出世界有名，滿山是樟腦樹，二次大戰後台灣的建築業蓬勃發展，滿山是竹林，1970年代檳榔受到台灣舊住民的喜愛，如今檳榔樹何去何從，林相隨著時代、經濟效益不同而有不同的呈現。

2013年8月18日早上5:20由高雄出發，走3號國道北上，下竹崎交流道，走166號道路往東，於62k左右循著路標左轉，於早上8:30抵達塘湖古道登山口所在地福建坪。此地海拔

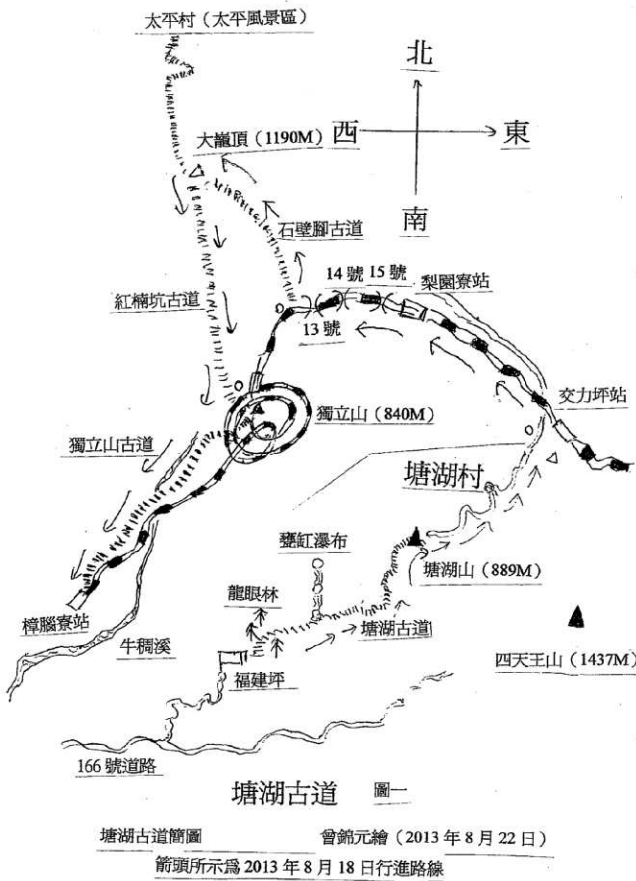


圖1 塘湖古道

阿里山登山鐵路以竹崎為出發點，竹崎鄉內有許多郊山屬於阿里山山脈的餘脈，林相青翠深受山友喜愛。2013年8月18日我們造訪了塘湖古道、阿里山鐵路「梨園站」到「石

約350公尺，塘湖古道的終點海拔860公尺，落差約500公尺，林務局於2010年以石板鋪設古道，造福登山界，全長1.5公里，共有1870階，需兩小時30分才能走完古道登上塘湖山（889M），一路向上，不困難，但考驗你的膝蓋及體力，塘湖古道為東西向，闊葉林遮蔭，不熱，有多處展望台，中途休息時可見到多處山腳下的村莊，屋舍如白鹽掉洒在如綠氈的大地上。

稍微整裝後，大伙於早上8:45分由塘湖古道登山口爬升，路旁的山櫻花及桃花由於季節關係未見花朵，倒是絹毛鳶尾花（鞘閉薑花）怒放，野牡丹滿樹開著紫色的花（圖2），早上9:10分來到一處龍眼林，枝上肥美的龍眼果實粒粒纍纍，剛好主人路過，說是，可以免費自由摘取食用，因為運輸不便，採果工資高漲，不敷成本，便宜了我們這群登山客，現採現吃（圖3），還是龍眼中果粒最大的「福眼」！肉多汁甜，五年的登山經驗這還是第一次有這麼快樂的「不勞而獲」，龍眼林下，一叢叢白色野薑花飄著淡淡的香味（圖4）。當地的閩南住民叫塘湖古道為「塘湖崎」，崎嶇難行，是居民挑運農產品下山及把日常用品（包括米、鹽、醬、醋）挑上山的路徑，住民常說「爬上塘湖嶺，袂記得某子」，走完一趟古道常累得不成人樣，癱累在床。

啟程後50分鐘，海拔約600公尺



圖2 野牡丹



圖3 採龍眼吃(福眼)

處見到甕缸瀑布，三層，每層潭底範圍很小，很深，遠望如甕，瀑布名稱很「生活化」，卻很美，（圖5），很想下潭泡涼，無奈時間不足，他日再來塘湖古道一定慢慢大吃免費龍眼，涼涼地在瀑布深潭泡個澡，仁者樂山，智者樂水，我很喜歡山和水，



圖4 白色野薑花飄著淡淡的香味



圖5 甕缸瀑布與檳榔花

但卻常常衝動做出人生傻事，奇怪！
搖頭！

上10:30，一步一步喘氣往上，
林務局很認真地在步道旁種了山茶
花，幼苗未開花，11點，石階步道終
點到了。為了彰顯先民的勤勞歷史，
保留一塊古石階於終點，石階上可以

見到凹痕，以前人們將竹竿拖到山
下去賣，日子久了竟形成條狀痕跡
(圖6)，學者要證明台灣大雪山曾
有冰河存在，找了十幾年才在幾塊石
板上找到直線拖痕才定案，在此筆者
記錄下竹子拖痕，以免百年後考古人
員無從判定凹痕來源。於終點休息
10分鐘接上產業道路，再往上，早上
11:20分終於抵達塘湖山，整個山頭
高樹被砍，改為茶園，因此展望特
好，有270度的大視野，為了應付林
務局的「保林檢查」，零星種著紅榨
槭，為了不讓枝葉遮擋低矮茶珠所
需的陽光，每株紅榨槭都只有主幹及
些許的葉子，可憐養女似的紅榨槭，
拖油瓶似的紅榨槭，溪頭附近的茶
園則以種植銀杏樹來應付林務局的
檢查，也是主幹加上幾許綠葉。林
務局所立的塘湖山三角點基樁在山
頭下二十公尺處，可能是土石流動
或人為下移，



圖6. 竹竿磨痕

照道理三角點應在山頭的最高點(圖7)。兵困馬乏，眾人坐在塘湖山頭遠眺山景，開闊心胸。



圖7 茶園與紅榨槓

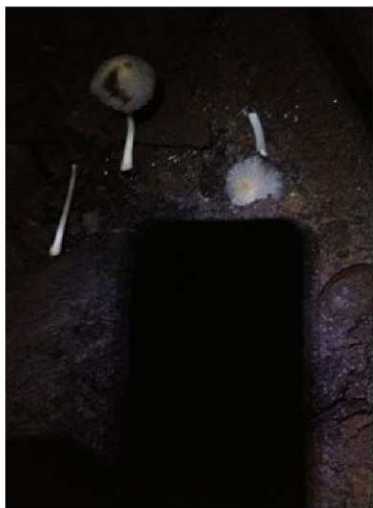


圖8. 黑暗世界的白茸

早上11:40離開塘湖山，進入塘湖村產業道路，塘湖村目前只有10幾戶人家，村長姓溫、年約50歲、男、非常好客、累了還可在他家裏客廳休

息，提供免費泡麵，純樸古風，令人稱奇，走不動了，他還會以自家小貨車送你一程，任何人只要掏錢給他作小費，他會笑著威脅你，要把你送回原地，眾山友相視大笑求饒，也省了荷包。

早上11:50分走出塘湖村產業道路，接著於阿里山梨園站及交立坪站之間踏上鐵軌，展開鐵軌與進出隧道之旅，由於阿里山登山鐵路已經停駛，這樣子行程規劃非常特殊、安全，行車時期隧道是不准步行入內的。約莫走了三十分鐘的鐵路枕木道，早上12:50抵達梨園寮車站，被遺棄的小車站杳無人煙，大伙在此煮水吃麵，有山友累了竟然可以臥軌午休。

稍事休息後於下午1:30往前推進，走入阿里山登山鐵路的15號、14號、13號，三個隧道，15號，長度176公尺，海拔904公尺；14號，長度318公尺，海拔884公尺；13號，538公尺，海拔857公尺。行前大隊人馬心中預計會遭遇許多蝙蝠，筆者本人此次只看到一隻，可能登山隊太多嚇跑它們，移居他處，為了生態研究，較高海拔的水社寮車站附近有多處廢棄隧道，以鐵柵欄阻絕遊客，不准進入參觀，只能在外觀賞實況電視轉播，雖然失去了臨場感，但卻維護了生態。進入13號隧道時，在中間終年暗無天日的闇暗世界竟然見到白色茸類，(圖8)，可與生活在暗無天日的

盲眼深海魚鬥奇。

完成隧道提燈之旅後，下到「石壁腳」小村落，結束鐵道健行往上走石壁腳古道，道旁有戶人家在門前屋簷下養著蜜蜂，為了增加果樹的授粉率，與蜜蜂和平共活，此時約下午2:40，下起雨，好在不大，石壁腳古道少有登山客利用，雜草及藤，果然20人的隊伍，有一人遭水蛭附身吸血，下午3:30到達大龍頂（海拔1190公尺），主人經營畚箕茶園，建有小屋休息站，販售冰汽水，冰啤酒，也有泡茶工具，滿頭熱汗，冰寒的啤酒下肚，人生還是可以追求短暫幸福，日本作家「村上春樹」所說的「小確幸」（發音Shiyo Katsu Kuo），小小的正確的決定、行為，所帶來的小小幸福，這些短時間的小幸福常年累積的話，會讓你的人生指數昇高不少，今日的登山活動就是小確幸。大龍頂茶園主人提了一首詩在牆上，「山中問答」，詩曰：「問我何事棲龍頂，笑而不答心自閒。桃花流雲杳然去，別有天地非人間」。主人不俗，有空好好與其吟詩唱和。

下午3:40啟程沿著紅南坑古道南下，前往獨立山車站，北向下山則可達太平風景區，回首大龍頂，茶園罩在輕霧下，由大龍頂回到奉天岩（觀音廟）及獨立山車站需時60分鐘，途中在海拔600公尺處看到一整排三公尺高的扶桑花，非常稀奇，熱帶植物無人照料竟能在此存活，4:

40回到奉天岩，看到珍貴的金鳥赫蕉，（圖9），此時已經接近阿里山鐵路的獨立山車站，附近商家的愛玉冰有名，我狠吞兩碗，哇！透心涼，稍事休息，往下走獨立山古道，牛稠溪常半左右，牛稠溪是朴子溪的上游，朴子溪在台灣西岸的「東石」出海，下午5:20回到樟腦寮車站，2009年8月2日，高雄市醫師登山隊曾經來到此地，有5攤販賣當地農產品的農戶，產品有竹筍，半天筍（檳榔樹嫩芽），香蕉，蔬菜，現在（2013年8月18日）只剩一家，見微知著，台灣的經濟活動真的是衰退了。



圖9..珍貴的金鳥赫蕉